

Rapport från SKOP 20 januari 2012

Jämförelse mellan Reinfeldt och Juholt

- kommentar av SKOP:s Birgitta Hultåker

- Nytt ras för Håkan Juholt i SKOP:s förtroendeliga
- 13 procent av svenskarna anser att Håkan Juholts är skickligast på att leda en regering
- 87 procent av svenskarna anser att Fredrik Reinfeldt är skickligast
- 61 procent av S-sympatisörerna tror att Fredrik Reinfeldt är skickligare än Håkan Juholt
- Ny bottennivå för Håkan Juholt även i SKOP:s trevlighetsliga

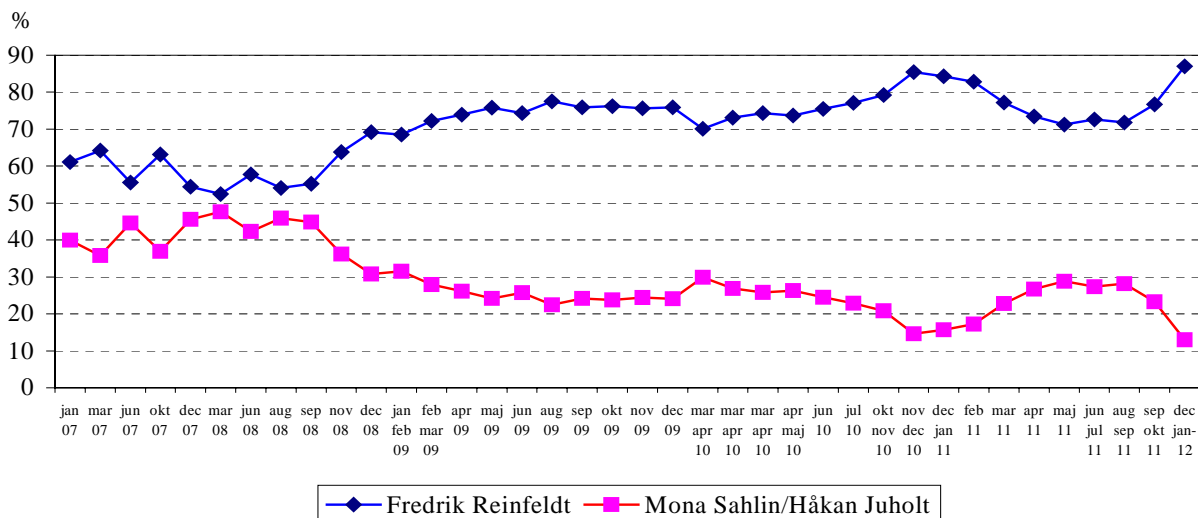
Det visar SKOP:s opinionsserie över hur svenska folket uppfattar de ledande statsministerkandidaterna. Under perioden 16 december 2011 till 10 januari 2012 intervjuades cirka 1.000 personer som var mellan 18 och 84 år.

13 procent av svenskarna anser att Håkan Juholts är skickligast på att leda en regering

SKOP frågar svenska folket, ”Vem tror Du är skickligast på att leda en regering? Är det statsminister Fredrik Reinfeldt eller Socialdemokraternas partiledare Håkan Juholt?”

Det är nu bara 13,0 procent av alla svenskar som anser att Håkan Juholt är skickligare än Fredrik Reinfeldt, ned 4,2 procentenheter från månadskiftet oktober/november (23,3 procent).

Vem tror Du är skickligast på att leda en regering?
Är det statsminister Fredrik Reinfeldt eller
Socialdemokraternas partiledare Håkan Juholt/Mona Sahlin?



Nytt ras för Håkan Juholt i SKOP:s förtroendeliga

– SKOP:s undersökning redovisar ett unikt ras för Håkan Juholt, säger SKOP:s analytiker Birgitta Hultåker.

– Svenskarnas omdöme om hans skicklighet ligger nu på en nivå som aldrig tidigare noterats för en Socialdemokratisk partiledare.

– Förtroendet för Håkan Juholt ligger nu under den nivå som Mona Sahlin noterade efter förlustvalet före hennes avgång som partiledare.

– Frågan kvarstår vad som krävs för att Håkan Juholt skall få den nystart som behövs om ha skall kunna bli ett draglok för Socialdemokraterna i nästa valrörelse.

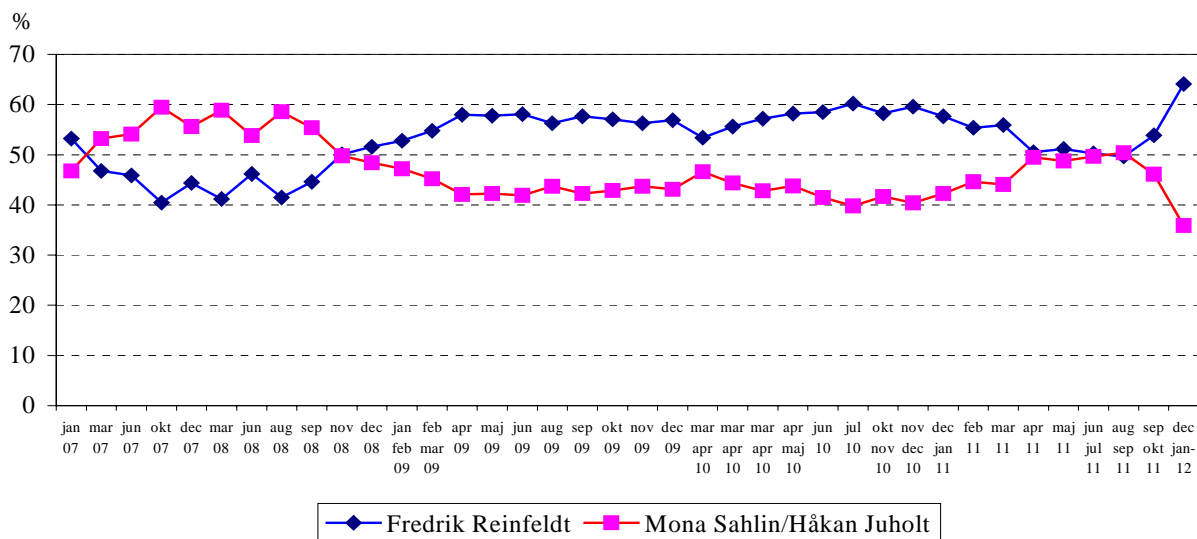
61 procent av S-sympatisörerna tror att Reinfeldt är skickligare än Juholt

Socialdemokraterna ligger också mycket lågt i alla väljarbarometrar.

– Men även de kvarvarande sympatisörerna tvekar om Håkan Juholts skicklighet, säger Birgitta Hultåker. Bland de socialdemokratiska sympatisörerna leder nu Fredrik Reinfeldt med 22 procentenheter, 61 mot 39 procent.

– Av LO-medlemmarna är det 80 procent som tror att Fredrik Reinfeldt är skickligare än den socialdemokratiska oppositionsledaren.

Om Du blev bjuden på fest.
Skulle Du då ha trevligast och roligast om Du satt vid samma bord som Fredrik Reinfeldt eller som Håkan Juholt/Mona Sahlin?



Ny bottennivå för Håkan Juholt även i SKOP:s trevlighetsliga

SKOP frågar, ”Om Du blev bjuden på fest. Skulle Du då ha trevligast och roligast om Du satt vid samma bord som Fredrik Reinfeldt eller som Håkan Juholt?”

Håkan Juholt rasar till en ny bottennivå även i SKOP:s trevlighetsliga. Nu leder Fredrik Reinfeldt med 64,1 procent över Håkan Juholt som är trevligast enligt 35,9 procent.

Tabell 1:

Procent

Vem tror Du är skickligast på att leda en regering?

Är det statsminister Fredrik Reinfeldt eller Socialdemokraternas partiledare Håkan Juholt?

- t.o.m. februari 2011 löd frågan: Är det statsminister Fredrik Reinfeldt eller Socialdemokraternas partiledare Mona Sahlin?

	Dec/ jan 2012	Okt/ nov 2011	Sep/ okt 2011	Aug/ sep 2011	Jun/ jul 2011	Maj 2011	Apr 2011	Mar 2011	Feb 2011	Dec/ jan 2011	Nov/ dec 2010	Okt/ nov 2010	Jul 2010
Fredrik Reinfeldt	87,0	82,8	76,7	71,8	72,6	71,2	73,4	77,2	82,8	84,3	85,4	79,2	77,1
Håkan Juholt/ Mona Sahlin	13,0	17,2	23,3	28,2	27,4	28,8	26,7	22,8	17,2	15,7	14,6	20,8	22,9
Antal svar	911	891	878	911	887	868	890	876	933	899	1 021	980	992

Grupptabell, december/januari 2012	Andel som svarar		Antal svar
	Fredrik Reinfeldt	Håkan Juholt	
Kön			
Kvinna		15	458
Man	85	11	453
Ålder			
18 - 34 år	86	14	183
35 - 54 år	89	11	296
55 - 74 år	87	13	355
75 - 84 år	85	15	77
Facklig tillhörighet			
LO	80	20	166
TCO	86	14	170
SACO	92	8	95
Arbetar inom			
Privat sektor	92	8	327
Offentlig sektor	84	16	218
Arbetsgivare			
Kommun eller landsting	83	17	122
Företagare			
Egen företagare	96	4	60
Rikspolitiskt block			
Borgerlig - M, Fp, C, Kd	99	1	461
Rödgrön - S, V, Mp	69	31	335
Rikspolitisk sympati			
Moderaterna	99	1	346
Folkpartiet liberalerna	100	0	44
Centern	98	2	43
Kristdemokraterna	100	0	28
Socialdemokraterna	61	39	192
Vänsterpartiet	65	35	50
Miljöpartiet	85	15	93
Sverigedemokraterna	92	8	33

Fet stil: Signifikant skillnad inom gruppen (med 95% sannolikhet).

Tabell 2:
Procent**Om Du blev bjuden på fest.****Skulle Du då ha trevligast och roligast om Du satt vid samma bord som Fredrik Reinfeldt eller som Håkan Juholt?**

- t.o.m. februari 2011 löd frågan: Är det statsminister Fredrik Reinfeldt eller Socialdemokraternas partiledare Mona Sahlin?

	Dec/ Jan 2012	Okt/ nov 2011	Sep/ okt 2011	Aug/ sep 2011	Jun/ jul 2011	Maj 2011	Apr 2011	Mar 2011	Feb 2011	Dec/ jan 2011	Nov/ dec 2010	Okt/ nov 2010	Jul 2010
Fredrik Reinfeldt	64,1	56,6	53,9	49,7	50,3	51,2	50,5	55,9	55,4	57,7	59,6	58,3	60,2
Håkan Juholt/ Mona Sahlin	35,9	43,4	46,1	50,4	49,7	48,8	49,5	44,1	44,6	42,3	40,4	41,7	39,8
Antal svar	870	876	839	895	943	846	861	855	884	848	958	906	965

Grupptabell, 20 januari 2012	Andel som svarar		Antal svar
	Fredrik Reinfeldt	Håkan Juholt	
Kön			
Kvinna			438
Man			432
Ålder			
18 - 34 år			183
35 - 54 år			278
55 - 74 år			333
75 - 84 år			76
Facklig tillhörighet			
LO			157
TCO			153
SACO			93
Arbetar inom			
Privat sektor			315
Offentlig sektor			209
Arbetsgivare			
Kommun eller landsting			121
Företagare			
Egen företagare			59
Rikspolitiskt block			
Borgerlig - M, Fp, C, Kd			434
Rödgrön - S, V, Mp			331
Rikspolitisk sympati			
Moderaterna			329
Folkpartiet liberalerna			40
Centern			40
Kristdemokraterna			25
Socialdemokraterna			186
Vänsterpartiet			51
Miljöpartiet			94
Sverigedemokraterna			31

Fet stil: Signifikant skillnad inom gruppen (med 95% sannolikhet).